

**Från:** [Olga Isaakidou](#) för [S SF](#)  
**Till:** [registrator](#); [info](#); [info@ff.se](#); [info@foretagarna.se](#); [huvudkontoret](#); [forvaltningsrätten i Karlstad](#); [registrator](#); [ifau](#); [info](#); [info@lo.se](#); [Regelrådet](#); [kansli@saco.se](#); [remisser@svensktnaringsliv.se](#); [registrator@skr.se](#); [info Maria Lidström](#); [S Registrator](#); [S Info Order](#); [Therese Karlberg](#); [Susanne Mattson](#)  
**Ärende:** Remittering av promemorian Ett mer enhetligt regelverk för föräldraförsäkringen (S2024/00857)  
**Datum:** den 18 april 2024 14:59:25  
**Bilagor:** [Remittering av promemorian Ett mer enhetligt regelverk för föräldraförsäkringen.pdf](#)  
[Ett mer enhetligt regelverk för föräldraförsäkringen.pdf](#)

Du får inte e-post ofta från [s.sf@regeringskansliet.se](mailto:s.sf@regeringskansliet.se). [Se varför det här är viktigt.](#)

Svaret bör lämnas i två versioner: den ena i ett bearbetningsbart format (t.ex. Word), den andra i ett format (t.ex. pdf) som följer tillgänglighetskraven enligt lagen (2018:1937) om tillgänglighet till digital offentlig service. Remissinstansens namn ska anges i namnet på respektive dokument.

Remissvaren kommer att publiceras på regeringens webbplats.

I remissen ligger att regeringen vill ha synpunkter på förslagen eller materialet i promemorian. Om remissen är begränsad till en viss del av promemorian, anges detta inom parentes efter remissinstansens namn i remisslistan. En sådan begränsning hindrar givetvis inte att remissinstansen lämnar synpunkter också på övriga delar.

**Myndigheter under regeringen** är skyldiga att svara på remissen. En myndighet avgör dock på eget ansvar om den har några synpunkter att redovisa i ett svar. Om myndigheten inte har några synpunkter, räcker det att svaret ger besked om detta.

För **andra remissinstanser** innebär remissen en inbjudan att lämna synpunkter.

Promemorian kan laddas ned från Regeringskansliets webbplats [www.regeringen.se](http://www.regeringen.se).

Råd om hur remissyttranden utformas finns i Statsrådsberedningens promemoria [Svara på remiss \(SB PM 2021:1\)](#). Den kan laddas ned från Regeringskansliets webbplats [www.regeringen.se](http://www.regeringen.se).

Therese Karlberg  
Departementsråd



Socialdepartementet  
Socialförsäkringsenheten

## Remittering av promemorian Ett mer enhetligt regelverk för föräldraförsäkringen (S2024/00857)

### Remissinstanser

1. Arbetsgivarverket
2. Barnombudsmannen
3. Företagarförbundet
4. Företagarna
5. Försäkringskassan
6. Förvaltningsrätten i Karlstad
7. Institutet för arbetsmarknads- och utbildningspolitisk utvärdering (IFAU)
8. Inspektionen för socialförsäkringen
9. Jämställdhetsmyndigheten
10. Landsorganisationen i Sverige, LO
11. Regelrådet
12. Saco
13. Svenskt Näringsliv
14. Sveriges Kommuner och Regioner, SKR
15. Tjänstemännens centralorganisation, TCO

Remissvaren ska ha kommit in till Socialdepartementet **senast den 17 juni 2024**. Svaren bör lämnas per e-post till [s.remissvar@regeringskansliet.se](mailto:s.remissvar@regeringskansliet.se) och med kopia till [maria.lidstrom@regeringskansliet.se](mailto:maria.lidstrom@regeringskansliet.se) och

[s.sf@regeringskansliet.se](mailto:s.sf@regeringskansliet.se). Ange diarienummer S2024/00857 och remissinstansens namn i ämnesraden på e-postmeddelandet.

Svaret bör lämnas i två versioner: den ena i ett bearbetningsbart format (t.ex. Word), den andra i ett format (t.ex. pdf) som följer tillgänglighetskraven enligt lagen (2018:1937) om tillgänglighet till digital offentlig service. Remissinstansens namn ska anges i namnet på respektive dokument.

Remissvaren kommer att publiceras på regeringens webbplats.

I remissen ligger att regeringen vill ha synpunkter på förslagen eller materialet i promemorian. Om remissen är begränsad till en viss del av promemorian, anges detta inom parentes efter remissinstansens namn i remisslistan. En sådan begränsning hindrar givetvis inte att remissinstansen lämnar synpunkter också på övriga delar.

**Myndigheter under regeringen** är skyldiga att svara på remissen. En myndighet avgör dock på eget ansvar om den har några synpunkter att redovisa i ett svar. Om myndigheten inte har några synpunkter, räcker det att svaret ger besked om detta.

För **andra remissinstanser** innebär remissen en inbjudan att lämna synpunkter.

Promemorian kan laddas ned från Regeringskansliets webbplats [www.regeringen.se](http://www.regeringen.se).

Råd om hur remissyttranden utformas finns i Statsrådsberedningens promemoria [Svara på remiss \(SB PM 2021:1\)](#). Den kan laddas ned från Regeringskansliets webbplats [www.regeringen.se](http://www.regeringen.se).

Therese Karlberg  
Departementsråd

# Promemoria

## Ett mer enhetligt regelverk för föräldraförsäkringen

---

Socialdepartementet  
S2024/00857

April 2024



# Innehåll

<b>Promemorians huvudsakliga innehåll .....</b>	<b>5</b>
<b>1 Förslag till lag om ändring i socialförsäkringsbalken .....</b>	<b>7</b>
<b>2 Förmåns- och ersättningsnivåer i föräldrapenningen .....</b>	<b>9</b>
2.1 Ersättningsnivåer inom föräldrapenningen och arbetsfri tid .....	9
2.2 Hur föräldrar använder lägstanivådagar och grundnivådagar .....	11
<b>3 Vissa begränsningar i möjligheten att använda föräldrapenning .....</b>	<b>17</b>
3.1 Möjligheten att använda föräldrapenning på arbetsfri tid ska begränsas .....	17
3.2 Begränsning av möjligheten att använda föräldrapenning när föräldern förvärvsarbetar .....	24
3.3 Ikraftträdande- och övergångsbestämmelser .....	27
<b>4 Konsekvenser av förslaget .....</b>	<b>29</b>
4.1 Konsekvenser för statens budget .....	29
4.2 Konsekvenser för företag .....	31
4.3 Konsekvenser för jämställdheten .....	32
4.4 Konsekvenser för barn .....	33
4.5 Övriga konsekvenser .....	34

<b>5</b>	<b>Författningskommentar .....</b>	<b>37</b>
----------	------------------------------------	-----------

# Promemorians huvudsakliga innehåll

I budgetpropositionen för 2024 (prop. 2023/24:1 utg.omr. 12 avsnitt 3.14.2) aviserade regeringen en översyn av möjligheten att använda lägstanivådagrar på arbetsfri tid.

I denna promemoria föreslås en begränsning av möjligheten att använda lägstanivådagrar. Även möjligheten att använda grundnivådagrar på arbetsfri tid föreslås begränsas. Dessutom föreslås att möjligheten att använda lägstanivådagrar och grundnivådagrar och samtidigt förvärsarbete begränsas.

Genom förslagen knyts användandet av föräldrapenning starkare till ett inkomstbortfall och till att föräldern vårdar barn. Förslagen innebär att samtliga ersättningsnivåer i föräldrapenningen behandlas lika i förhållande till arbetsfri tid och omfattning av förvärsarbete.





# 1 Förslag till lag om ändring i socialförsäkringsbalken

Härigenom föreskrivs att 12 kap. 9 och 11 §§ socialförsäkringsbalken ska ha följande lydelse.

*Nuvarande lydelse*

*Föreslagen lydelse*

## **12 kap.**

### **9 §**

Föräldrapenning lämnas enligt följande förmånsnivåer:

1. Hel föräldrapenning lämnas för dag när föräldern inte förvärvsarbetar.

2. Tre fjärdedels föräldrapenning lämnas när föräldern förvärvsarbetar högst en fjärdedel av normal arbetstid.

3. Halv föräldrapenning lämnas när föräldern förvärvsarbetar högst hälften av normal arbetstid.

4. En fjärdedels föräldrapenning lämnas när föräldern förvärvsarbetar högst tre fjärdedelar av normal arbetstid.

5. En åttondels föräldrapenning lämnas när föräldern förvärvsarbetar högst sju åttondelar av normal arbetstid.

*Föräldrapenning får dock lämnas som hel, tre fjärdedels, halv, en fjärdedels eller en åttondels föräldrapenning på grundnivå enligt 23 § eller på lägstanivå enligt 24 § när föräldern arbetar högst sju åttondelar av normal arbetstid.*

## 11 §

Föräldrapenning på sjukpenningnivå enligt 21 och 22 §§ lämnas för tid som normalt är arbetsfri för föräldern endast om han eller hon i direkt anslutning till den arbetsfria tiden får föräldrapenning på motsvarande eller högre förmånsnivå. Detta gäller dock endast för perioder av arbetsfri tid om högst fyra dagar.

Föräldrapenning lämnas för tid som normalt är arbetsfri för föräldern endast om han eller hon i direkt anslutning till den arbetsfria tiden får föräldrapenning på motsvarande eller högre förmånsnivå och ersättningsnivå. Detta gäller dock endast för perioder av arbetsfri tid om högst fyra dagar.

- 
1. Denna lag träder i kraft den 1 april 2025.
  2. Äldre föreskrifter gäller fortfarande för föräldrapenning som avser tid före ikraftträdandet.

## 2 Förmåns- och ersättningsnivåer i föräldrapenningen

### 2.1 Ersättningsnivåer inom föräldrapenningen och arbetsfri tid

En försäkrad förälder som vårdar barn under tid när han eller hon inte förvärvsarbetar eller avstår från förvärvsarbete har rätt till föräldrapenning (12 kap. 2 § socialförsäkringsbalken, förkortad SFB). För rätt till föräldrapenning gäller även att föräldern till huvudsaklig del faktiskt ska vårda barnet på det sätt som krävs med hänsyn till barnets ålder (12 kap. 3 § SFB).

Förmånsnivåerna i föräldrapenningen är hel, tre fjärdedels, halv, fjärdedels eller åttondels nivå (12 kap. 9 § SFB). Föräldrapenning kan lämnas på tre ersättningsnivåer: sjukpenningnivå, grundnivå och lägstanivå (12 kap. 18 § samma balk).

Sjukpenningnivån innebär att föräldrarnas sjukpenninggrundande inkomst ligger till grund för beräkning av föräldrapenningen. Föräldrapenning på grundnivå lämnas om en förälder saknar sjukpenninggrundande inkomst eller inte uppfyller vissa kvalificeringsvillkor. Hel föräldrapenning på grundnivå är 250 kronor per dag. Hel föräldrapenning på lägstanivå är 180 kronor per dag. Av de 480 dagarna med föräldrapenning är 390 dagar på sjukpenningnivå eller grundnivå. För resterande 90 dagar lämnas föräldrapenning på lägstanivå (12 kap. 19 § SFB).

Föräldrapenning på sjukpenningnivå lämnas för tid som normalt är arbetsfri för föräldern endast om han eller hon i direkt anslutning till den arbetsfria tiden får föräldrapenning på motsvarande eller högre förmånsnivå. Detta gäller dock endast för perioder av arbetsfri tid om högst fyra dagar (12 kap. 11 § SFB).

När begränsningsregeln för uttag av föräldrapenning på arbetsfri tid infördes var motivet i första hand att motverka att föräldrar tar

ut föräldrapenning under veckoslut och helger i syfte att förstärka familjens ekonomi (prop. 1994/95:42 s. 16 och 17). Eftersom de s.k. garantidagarna (dagar med fast ersättning som nu benämns lägstanivådagar) vid denna tid var på väg att återinföras föreslogs även att det för uttag av föräldrapenning på sjukpenningnivå för arbetsfri tid skulle krävas uttag av föräldrapenning på sjukpenningnivå i direkt anslutning till den arbetsfria tiden (prop. 1994/95:42 s. 17). I propositionen berördes inte frågan om begränsning av uttag av de s.k. garantidagarna på arbetsfri tid.

För att inte i onödan begränsa föräldrarnas möjligheter att nyttja föräldrapenningen gäller begränsningen för uttag under arbetsfri tid bara för kortare ledighetsperioder, nämligen perioder om högst fyra dagar i följd.

Med arbetsfri dag avses en dag som är arbetsfri inom den bransch eller på den arbetsplats där föräldern är anställd, oavsett om föräldern är tjänstledig eller inte. Det är framför allt fråga om dagar för veckovila (vanligtvis lördagar och söndagar) samt helgdagar och vissa helgaftnar (prop. 1994/95:42 s. 17).

Föräldrapenning får lämnas på följande förmånsnivåer: hel, tre fjärdedels, halv, en fjärdedels eller en åttondels nivå. I vilken omfattning som föräldern har rätt till föräldrapenning beror på hur stor andel av normalarbetstiden som föräldern arbetar. Normal arbetstid utgår från arbetstiden i en heltidstjänst. Arbetstiden bestäms i kollektivavtal inom respektive bransch. Kollektivavtalet bestämmer också antalet arbetsfria dagar samt om det finns specifika arbetsfria dagar i branschen eller på arbetsplatsen. När någon normal arbetstid inte är bestämd för vare sig branschen eller arbetsplatsen antas normal veckoarbetstid vara 40 timmar (5 § arbetstidslagen [1982:673]).

Under den tid då en förälder får tre fjärdedels, halv, en fjärdedels eller en åttondels föräldrapenning enligt 12 kap. SFB har föräldern rätt till förkortning av normal arbetstid med tre fjärdedelar, hälften, en fjärdedel respektive en åttondel (6 § föräldraledighetslagen [1995:584]). För en heltidsarbetande förälder finns därmed möjligheten att förkorta sin arbetstid med exempelvis en åttondel genom att använda en åttondels föräldrapenning.

Hel föräldrapenning lämnas normalt för dag när föräldern inte förvärvsarbetar. Det är dock möjligt att använda föräldrapenning utan att reducera arbetstiden, t.ex. när någon arbetar mindre än

normal arbetstid. Halv föräldrapenning kan exempelvis lämnas när föräldern förvärvsarbetar högst hälften av normal arbetstid. Den flexibiliteten behövs för att en förälder ska kunna skydda sin sjukpenninggrundande inkomst i de fall den är baserad på heltidsarbete och föräldern har gått ned i arbetstid under en period. Det finns även en möjlighet att använda föräldrapenning och enbart partiellt reducera sitt arbete, och arbeta under tiden man får föräldrapenning, när en förälder tar ut föräldrapenning på lägstanivå eller grundnivå. Om föräldern förvärvsarbetar högst sju åttondelar av normal arbetstid kan exempelvis hel föräldrapenning på lägstanivå eller grundnivå betalas ut den aktuella dagen. Bestämmelserna om föräldrapenning i förhållande till normal arbetstid infördes för att föräldrar som inte arbetade alls eller arbetade deltid skulle kunna få föräldrapenning för den tid de inte arbetade. Av förarbetena framgår att ersättningen även bör betalas till föräldrar som redan har minskat sin arbetstid för vård av barn och för hemarbetande föräldrar som börjar arbeta deltid (prop. 1976/77:117 s. 42).

För en förälder som arbetar oregelbundet eller har ett skiftarbete fastställs den arbetsfria tiden utifrån hur föräldern normalt arbetar. Det innebär att en förälder som arbetar i en bransch där alla dagar kan vara arbetsdagar och som inte har ett fast schema utan en tim- eller behovsanställning kan ta ut föräldrapenning på sjukpenningnivå oavsett dag.

Någon som tar ut hel föräldrapenning kan inte samtidigt ta ut arbetslöshetsersättning (20 § lagen [1997:238] om arbetslöshetsförsäkring). För rätt till arbetslöshetsersättning krävs att man står till arbetsmarknadens förfogande. Någon som får arbetslöshetsersättning fem dagar en vecka, vilket är det maximala antalet dagar, kan även ta ut föräldrapenning lördag och söndag, utan att ta ut föräldrapenning fredag eller måndag. Det beror på att alla dagar är arbetsfria för en förälder som är arbetslös.

## **2.2 Hur föräldrar använder lägstanivådagar och grundnivådagar**

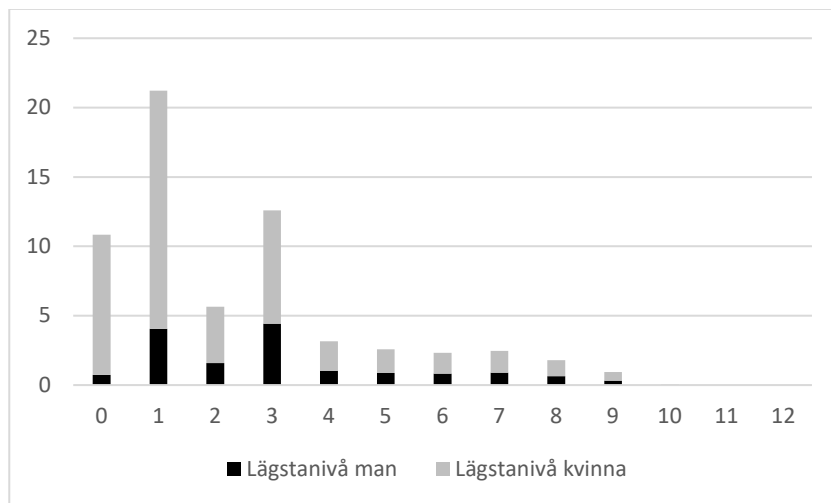
Föräldrar har stor flexibilitet i hur de kan använda föräldrapenningen. Majoriteten av föräldrapenningen används när barnet är litet, och det årliga uttaget är inte särskilt högt när barnet är äldre.

För barn födda 2014 och framåt kan högst 96 av de 480 dagarna sparas efter det att barnet fyllt fyra år. De dagar som sparas kan användas fram tills barnet är 12 år eller den senare tidpunkt då barnet avslutat femte klass.

För barn födda 2014 hade i genomsnitt 426 dagar med föräldrapenning använts när barnet var nio år gammalt. Närmare tre fjärdedelar av dagarna användes av en kvinna (74 procent). Av det totala antalet dagar som nyttjats var 64 dagar, eller ca 15 procent, på lägstanivå.

I figur 1.1 kan utläsas att kvinnors uttag av lägstanivådagar är betydligt större än mäns. Av det totala antalet nyttjade dagar (64) var det 48 dagar som användes av kvinnor, 15 av män. Huvuddelen av uttaget sker de första levnadsåren. Det finns en begränsning i regelverket som innebär att lägstanivådagar kan användas först när det tagits ut 180 dagar på sjukpenningnivå eller grundnivå för barnet. När barnet är äldre är användningen av lägstanivådagar begränsad och i genomsnitt används enbart ca 2–3 dagar med lägstanivå per år. Även när barnet är äldre är kvinnors uttag större än männens. I diagrammet kan även ses en uppgång i uttaget under barnets fjärde levnadsår. När barnet fyller fyra år reduceras antalet föräldrapenningdagar om föräldrarna gemensamt har kvar fler än 96 outnyttjade dagar. De föräldrar som inte önskar en sådan reduktion kan därför intensifiera sitt uttag av dagar under perioden som leder fram till den gränsen.

**Figur 1.1** Genomsnittligt antal använda lägstanivådagar (netto) i förhållande till barnets uppnådda ålder, barn födda 2014



Anm. Nettodagar, föräldrapenning på lägre förmånsnivå än hel summeras. Föräldrapenning kan fortsatt tas ut för barnen, först 2026 kommer barnen att uppnå 12 års ålder.

Källa: Försäkringskassan, STORE.

Föräldrapenning på grundnivå betalades under 2023 ut till ca 29 000 kvinnor och 10 000 män. Föräldrarna kan även nyttja dagar på sjukpenningnivå och lägstanivå under året om de har sådana dagar. Antalet dagar som betalades ut på grundnivå är litet sett till det totala antalet utbetalade dagar under året. För kvinnor var andelen dagar som betalades ut på grundnivå 12 procent, för män enbart 3 procent. Eftersom föräldrapenningen kan tas ut under lång tid kan föräldrar som till en början får ersättning på grundnivå senare i barnets liv kvalificera sig för ersättning på sjukpenningnivå. Även det kvalificeringsvillkor som innebär att grundnivå betalas ut för föräldern, även om han eller hon har en sjukpenninggrundande inkomst, upphör när 180 dagar har använts för barnet. Det innebär att kvinnor, som oftast startar föräldraledigheten, möter kvalificeringsvillkoret i högre utsträckning än vad män gör.

Intensiteten i uttaget, dvs. hur många nettodagar med föräldrapenning som föräldrarna använder under en tidsperiod, påverkar föräldraledighetens längd, kompensationsnivån och även hur många dagar som föräldrar har kvar att använda när barnet är äldre. Det finns stora variationer mellan olika föräldrar och mellan föräldrar som har ensam och gemensam vårdnad om barnet.



Föräldrarnas möjlighet att spara föräldrapenning till dess att barnet är äldre kan ibland resultera i att dagar glöms bort, eller inte används av andra skäl och därmed förblir outnyttjade när rätten till dem upphör. Eftersom det för barn födda från och med 2014 inte är möjligt att studera hela uttagsperioden av föräldrapenning ännu, så redovisas nedan uppgifter för barn födda 2012, för vilka möjligheten att nyttja föräldrapenning upphörde när barnet var 8 år (eller den senare tidpunkt då barnet avslutat första klass).

### **Alla föräldrapenningdagar används inte**

I genomsnitt var 18,8 lägstanivådagar och 13,3 sjukpenningnivådagar outnyttjade när rätten till föräldrapenning för barn födda 2012 upphörde. För 31 procent av barnen togs samtliga dagar med föräldrapenning ut. Av de barn för vilka det fanns lägstanivådagar kvar vid åttaårsdagen så var det för huvuddelen (55 procent) maximalt 29 dagar som inte använts. För fyra procent av samtliga barn användes inte någon lägstanivådag alls under de åtta åren. Föräldrar med ensam vårdnad tar ut fler dagar än de med gemensam vårdnad. Alla dagar nyttjades för 54 procent av de barn som har en förälder med ensam vårdnad. För barn med föräldrar med gemensam vårdnad var motsvarande siffra 30 procent. På grund av databortfall under delar av 2013 är uppgifterna för barn födda 2012 förenade med viss osäkerhet (Försäkringskassan, STORE).

Som tidigare nämnts innebär reglerna om koncentration av föräldrapenningen till barnets yngre åldrar att om föräldrarna har fler än 96 dagar kvar att nyttja vid barnets fyraårsdag så sker en reducering av dagantalet. För barn födda 2016 skedde en sådan reducering för 27 procent av barnen (ca 30 300 barn). I genomsnitt kunde 15 dagar inte längre användas, varav 10 var föräldrapenning på lägstanivå. Vid reduceringen av dagar sparas i första hand dagar på sjukpenningnivå, vilket innebär att det ofta är dagar på lägstanivå som försvinner vid 4-årsdagen. Introduktionen av 4-årsregeln har haft den effekt som önskades, dvs. att uttaget av föräldrapenning har tidigarelagts. Om 4-årsgränsen skulle tillämpas på barn födda 2012 hade en högre andel barn fått en reducering av antalet dagar vid 4-årsdagen (46 procent) och fler dagar hade inte längre kunnat användas (i genomsnitt 31 dagar, varav 22 på lägstanivå). Föräldrarna

som har träffats av 4-årsgränsen har ett annat uttagsmönster, med ett tidigarelagt uttag.

Givet antalet barn födda 2014 som omfattades av en reduktion, och det genomsnittliga antalet reducerade dagar, uppskattas beloppet för lägstanivådagarna som inte nyttjades till ca 53 miljoner kronor.



### 3 Vissa begränsningar i möjligheten att använda föräldrapenning

#### 3.1 Möjligheten att använda föräldrapenning på arbetsfri tid ska begränsas

**Förslag:** För att få föräldrapenning på grundnivå och lägstnivå på arbetsfri tid ska föräldern ta ut föräldrapenning på motsvarande eller högre förmånsnivå och ersättningsnivå i direkt anslutning till den arbetsfria tiden. Detta ska dock endast gälla för perioder av arbetsfri tid om högst fyra dagar.

#### Skälen för förslaget

*En begränsning finns redan för ersättning på sjukpenningnivå*

Föräldraförsäkringen är ett viktigt verktyg för att stärka möjligheterna för män och kvinnor att kombinera familjeliv och arbetsliv. Föräldrapenningen ger möjlighet för föräldrar att få ekonomisk kompensation under den tid de vårdar barn och avstår från arbete eller inte arbetar. Valfriheten och flexibiliteten är stor. Föräldrarna kan i hög grad på egen hand bestämma hur föräldrapenningen ska användas. Föräldrapenning ger även föräldrar rätt till ledighet från arbetet, med de begränsningar som följer av föräldraledighetslagen (1995:584). I dag behöver det dock inte alltid finnas en direkt koppling mellan förlorad arbetsinkomst och ersättning från föräldrapenningen. Ett exempel på detta är att dagar på lägstnivå och grundnivå kan användas även för kortare tid som normalt är arbetsfri för föräldern, dvs. utan att någon inkomstförlust

uppstår. En förälder som arbetar heltid med arbetstid förlagd måndag–fredag kan ta ut föräldrapenning på lägstanivå eller grundnivå under lördag och söndag utan att reducera sin arbetstid eller ha någon inkomstförlust. Föräldrapenningen förstärker vid sådan användning enbart hushållets ekonomi och används inte för att kompensera för inkomstförlust till följd av föräldraledighet. Dessa ersättningar fungerar vid sådan användning därmed enbart som utfyllnad av löneinkomster, i stället för som en försäkring för inkomstbortfall.

Det är inte möjligt att nyttja dagarna på motsvarande sätt när det gäller sjukpenningnivån, dvs. då ersättningen baserar sig på förälderns sjukpenninggrundande inkomst. Föräldrapenning på sjukpenningnivå lämnas för tid som normalt är arbetsfri för föräldern endast om han eller hon i direkt anslutning till den arbetsfria tiden får föräldrapenning på motsvarande eller högre förmånsnivå. Detta gäller för perioder av arbetsfri tid om högst fyra dagar. Möjligheten att använda föräldrapenning på sjukpenningnivå under arbetsfri tid har varit begränsad sedan 1995 (prop. 1994/95:42).

### *Begränsningen bör gälla även för ersättning på lägstanivå*

Möjligheten att använda lägstanivådagarna på arbetsfri tid bör begränsas på motsvarande sätt som för dagar på sjukpenningnivå. Genom en sådan begränsning stärks kopplingen mellan föräldrapenning, avstående av arbete och ersättning för vård av barn, som är grundbulten i föräldraförsäkringen. En sådan förändring ökar även likformigheten i hanteringen av olika ersättningsnivåer inom föräldrapenningen. Förändringen innebär att föräldern, för att kunna använda hel föräldrapenning på lägstanivå under t.ex. lördag och söndag när de dagarna normalt är arbetsfria för föräldern, även behöver använda hel föräldrapenning på fredagen eller måndagen.

Det som kan tala emot en begränsning av hur lägstanivådagarna på arbetsfri tid ska kunna användas är att ersättningen för lägstanivådagarna är förhållandevis låg. Trots den lägre nivån på ersättning kan det ifrågasättas varför en försäkringsförmån som föräldrapenningen ska kunna användas som ett rent bidrag till föräldrar. Om en förälder väljer att ta ut alla sina lägstanivådagarna på

arbetsfri tid uppgår en sådan samlad utbetalning till 16 200 kronor före skatt. En begränsning av användningen av dagarna på arbetsfri tid bör därför gälla även om ersättningens storlek är betydligt lägre än vad som är fallet för dagar på sjukpenningnivå. Syftet att knyta ersättningsnivån närmare principen om en ersättning för inkomstbortfall bör väga tyngre.

Liksom för dagar på sjukpenningnivå bör lägstanivådagarna fortsatt kunna användas på arbetsfri tid som överstiger fyra dagar. En sådan period kan exempelvis infalla under vissa s.k. storhelger eller vara beroende av en förälders individuella arbetsschema (prop. 1994/95:42 s. 15–17). På så sätt begränsas föräldrarnas möjligheter att nyttja föräldrapenningen inte i onödan och ersättningsnivåerna behandlas på samma sätt.

### *Begränsningen bör gälla även för ersättning på grundnivå*

Även föräldrapenning på grundnivå kan i dag användas på arbetsfri tid. Grundnivån gäller när föräldern saknar sjukpenninggrundande inkomst eller inte uppfyller vissa kvalificeringsvillkor för ersättning på sjukpenningnivå. Det är därför en begränsad krets av arbetande föräldrar som har ersättning på grundnivå och därmed kan träffas av en begränsning av användning på arbetsfri tid.

Det finns av samma skäl som i fråga om lägstanivådagarna anledning att begränsa möjligheten att använda grundnivådagarna på arbetsfri tid. En sådan ordning innebär också att regelverket blir mer överskådligt och enhetligt. Det underlättar för Försäkringskassans handläggning och information och ger föräldrar ett tydligare regelverk att förhålla sig till där alla nivåer av föräldrapenning behandlas på liknande sätt.

Föräldrar som är egenföretagare har i något högre utsträckning än anställda föräldrar ersättning på grundnivå. Eftersom många egenföretagare inte på samma sätt som anställda har en normal arbetstid som är reglerad i arbetstidslagstiftningen eller kollektivavtal berörs de dock inte på samma sätt av en begränsning av möjligheten att använda föräldrapenning på arbetsfri tid.

Användningen av dagar på grundnivå bör således begränsas på motsvarande sätt som lägstanivådagarna.

### *Ett krav på ersättning på motsvarande eller högre förmånsnivå och ersättningsnivå*

När begränsningsregeln för uttag av föräldrapenning på arbetsfri tid infördes var motivet i första hand att motverka att föräldrar tar ut föräldrapenning under veckoslut och helger i syfte att förstärka familjens ekonomi. Det motivet är giltigt även i dag. Eftersom de s.k. garantidagarna (dagar med fast ersättning som nu kallas lägstanivådagar) var på väg att återinföras föreslogs i propositionen att det för uttag av föräldrapenning på sjukpenningnivå för arbetsfri tid även skulle krävas uttag av föräldrapenning på sjukpenningnivå i direkt anslutning till den arbetsfria tiden. Detta skulle förhindra situationen att en förälder enbart förkortar sin arbetstid t.ex. en fredag eftermiddag, samtidigt tar ut en hel garantidag och ändå får hel föräldrapenning på sjukpenningnivå för lördag och söndag (prop. 1994/95:42 s. 16 och 17). I propositionen berördes inte frågan om begränsningar av uttag av de s.k. garantidagarna på arbetsfri tid.

I samband med införandet av socialförsäkringsbalken, förkortad SFB, ändrades en formulering i bestämmelsen från ”motsvarande eller högre föräldrapenning” till ”motsvarande eller högre förmånsnivå”. Förmånsnivåerna i föräldrapenningen är hel, tre fjärdedels, halv, fjärdedels och åttondels nivå (12 kap. 9 § SFB). Det som avsågs vid införandet var, sett utifrån den terminologi som används i SFB, att den ersättning som tas ut i anslutning till den arbetsfria tiden ska vara på motsvarande eller högre förmånsnivå och ersättningsnivå. Föräldrapenning kan lämnas på ersättningsnivåerna sjukpenningnivå, grundnivå eller lägstanivå (12 kap. 18 § SFB). Det finns skäl att förtydliga detta genom att ordet ersättningsnivå läggs till i paragrafen. En motsvarande eller högre ersättningsnivå blir i fallet med lägstanivådagar antingen föräldrapenning på lägstanivå, på grundnivå eller på sjukpenningnivå. I fallet med grundnivådagar blir den högre ersättningsnivån sjukpenningnivå.

Det innebär att en förälder som vill använda en hel dag på sjukpenningnivå under lördag och söndag, som för föräldern är arbetsfri tid, behöver använda hel sjukpenningnivå även på fredagen eller måndagen. Om en förälder vill använda hel lägstanivå under helgen kan föräldern, beroende på vilken typ av ersättning som föräldern kvalificerat sig för, välja att använda hel lägstanivå, hel grundnivå eller hel sjukpenningnivå på fredagen eller måndagen. Om

föräldern enbart vill använda halv lägstanivå på fredagen kan föräldern följaktligen enbart använda halv lägstanivå även lördag och söndag.

### *Situationer som inte omfattas av förslaget*

Möjligheten att kunna använda föräldrapenning på arbetsfri tid är inte begränsad till dagar som normalt är arbetsfria för föräldern. Hur stor omfattning av föräldrapenning som kan användas en specifik dag bestäms av normalarbetstiden. Det finns t.ex. möjligheter för den förälder som gått ned i arbetstid att fylla ut en deltidstjänst med föräldrapenning. Det innebär exempelvis att föräldern kan använda halv föräldrapenning för en dag när han eller hon arbetar högst hälften av normal arbetstid. Föräldrapenningen kompenserar för det inkomstbortfall som uppstår när föräldern reducerat sin ordinarie arbetstid. Föräldern kan även välja att använda föräldrapenning på det sättet för att behålla ett skydd för sin sjukpenninggrundande inkomst (SGI). Tiden när en förälder vårdar barn på deltid är en skyddsvärd situation och möjligheten att skydda sin SGI under den tiden bör därför behållas. Om möjligheten tas bort skulle föräldrarnas möjlighet att anpassa arbetstider och arbetsomfattning under den tid barnen är små begränsas. Någon ändring bör därför inte göras för den situationen, även om den också skulle kunna ses som användning av föräldrapenning på arbetsfri tid.

Även föräldrar som har ett deltidsarbete och som inte reducerar sin arbetstid kan "fylla på" med föräldrapenning på lämplig förmånsnivå upp till och med normal arbetstid. I den situationen kan föräldrapenningen fungera som en utfyllnad till en permanent deltidslön (se prop. 1976/77:117 s. 42 och 43). Det är emellertid oklart i vilken utsträckning den möjligheten används i dag. En begränsning bör inte heller göras för den situationen.

För de föräldrar som är arbetslösa är alla dagar arbetsfria och de berörs därmed inte av förslaget till begränsning.



*Föräldrar kommer fortfarande att ha stora möjligheter att använda lägstanivådagar och dagar på grundnivå*

Begränsningen av möjligheten att använda föräldrapenning på arbetsfri tid innebär inte någon begränsning av möjligheten till föräldraledighet i stort eller någon begränsning av det totala antalet dagar som är möjliga att nyttja. Stor flexibilitet finns kvar. Lägstanivådagar ger rätt till ledighet från arbetet och kan, trots ett relativt sett lågt monetärt värde, ha stort värde för möjligheten att vara föräldraledig för vissa föräldrar, exempelvis under skollov och studiedagar.

Eftersom det saknas information om hur vanligt det är att föräldrarna i dag använder lägstanivådagar och grundnivådagar på arbetsfri tid är det svårt att förutse hur regeländringen kan komma att påverka det samlade uttaget av föräldrapenning. Eftersom föräldrapenningen kan användas under en lång period av barnets liv är det även svårt att förutse när i tiden som en sådan förändring i uttagsmönstret skulle kunna ske.

För vissa föräldrar kan nyttjandet komma att öka något för att dagarna tas ut mer koncentrerat, i mindre utsträckning glöms bort och därmed inte blir outnyttjade när rätten till dem upphör. De föräldrar som i dag systematiskt använder föräldrapenning på arbetsfri tid kan dock ha mindre intresse av att nyttja föräldrapenning för dagar då det uppstår ett inkomstbortfall. Om så är fallet kommer samtliga av dessa föräldrars lägstanivådagar, och till viss del även grundnivådagar för de föräldrar som har sådan ersättningsnivå, att bli outnyttjade som ett resultat av förslagen. Samtidigt kan de föräldrar som i dag känner till möjligheten att använda upp sina lägstanivådagar utan att få ett inkomstbortfall även tillhöra den grupp av föräldrar som är vana att planera och därför kommer att ändra sitt beteende så att dagarna ändå används. Mer information om förväntade effekter finns i avsnitt 4.

Vid barnets fyraårsdag kan en reduktion av antalet föräldrapenningdagar komma att ske. Maximalt 96 föräldrapenningdagar får sparas till efter den tidpunkten. Det hittillsvarande uttaget, fördelningen mellan ersättningsnivåer och hur uttaget har fördelats mellan föräldrarna påverkar hur många dagar som kan sparas, vilken ersättningsnivå som sparas och även hur fördelningen av dagar mellan föräldrarna ser ut. Inför fyraårsdagen

får föräldrarna information från Försäkringskassan om hur många dagar som finns kvar att använda och hur många dagar som riskerar att försvinna. På så sätt ges föräldrarna förutsättningar att planera för hur föräldrapenningen kan användas längre fram i barnets liv. En begränsning av möjligheten att använda föräldrapenning på arbetsfri tid kan påverka planeringsförutsättningarna något, men med tillräcklig planeringshorisont kan det problemet begränsas, se vidare avsnitt 3.3.

Vid planering av föräldraledighet och nyttjandet av föräldrapenning behöver föräldern ta hänsyn till en rad faktorer, exempelvis hur många dagar med föräldrapenning som återstår för barnet, hur de dagarna är fördelade mellan föräldrarna, barnets och föräldrarnas behov, om föräldern är anställd liksom föräldraledighetslagens bestämmelser. Föräldraledighetslagen reglerar bl.a. hur många perioder en förälder kan vara ledig från arbetet under ett kalenderår och när den anställda ska anmäla föräldraledighet till arbetsgivaren.

Nuvarande uttag av lägstanivådagrar under kortare perioder av arbetsfri tid kräver inte någon anmälan om föräldraledighet till arbetsgivaren eftersom föräldern fortsätter att arbeta som vanligt. Regeländringen kan innebära att föräldern vid fortsatt nyttjande på arbetsfri tid kommer att behöva anmäla föräldraledighet till arbetsgivaren, eftersom det då krävs att föräldern använder föräldrapenning och är föräldraledig en angränsande arbetsdag, exempelvis en fredag eller en måndag. Anmälan ska normalt ske två månader före ledighetens start. Det innebär även att en av tre möjliga föräldraledighetsperioder per år kan behöva tas i anspråk. I sammanhanget kan nämnas att en ansökan om föräldraledighet som avser en längre period av delledighet, exempelvis att föräldern är ledig på fredagar under en längre period, ska räknas som en sådan ledighetsperiod. Eftersom föräldrar såväl som arbetsgivare är vana vid reglerna om anmälan och föräldraledighetsperioder bör de nya reglerna inte vara svåra att tillämpa. Som nämnts ovan är det svårt att förutse vilken beteendeförändring hos föräldrarna som uppstår.

### 3.2 Begränsning av möjligheten att använda föräldrapenning när föräldern förvärvsarbetar

**Förslag:** När en förälder arbetar högst sju åttondelar av normal arbetstid ska han eller hon inte kunna välja på vilken förmånsnivå ersättning på grundnivå eller lägstnivå ska tas ut.

#### Skälen för förslaget

*Ersättning på grundnivå och lägstnivå kan i dag lämnas för tid när föräldern arbetar*

I dag kan föräldrapenning på grundnivå eller på lägstnivå lämnas på förmånsnivåerna hel, tre fjärdedels, halv, en fjärdedels eller en åttondels föräldrapenning när föräldern arbetar högst sju åttondelar av normal arbetstid (12 kap. 9 § andra stycket SFB). Föräldern kan själv välja på vilken förmånsnivå som ersättningen ska tas ut. Denna möjlighet för föräldern att välja är ett undantag i förhållande till det som gäller för ersättning på sjukpenningnivå. För ersättning på sjukpenningnivå gäller att förmånsnivån på föräldrapenningen beror på i vilken omfattning föräldern förvärvsarbetar i förhållande till normal arbetstid (se 12 kap. 9 § första stycket SFB).

De särskilda regler som gäller för föräldrapenning på grundnivå och lägstnivå enligt ovan innebär att även om det enligt förslaget i avsnitt 3.1 ställs krav på att ta ut hel föräldrapenning på lägstnivå respektive grundnivå på fredagen eller måndagen för att föräldern ska kunna ta ut hel lägstnivå eller grundnivå på helgdagar som är arbetsfria, så kan en deltidsarbetande förälder ta ut hel föräldrapenning på fredagen eller måndagen och samtidigt fortsätta att arbeta som vanligt den dagen. Det gäller deltidsarbetande föräldrar som arbetar högst sju åttondelar av normal arbetstid. Förslaget i avsnitt 3.1 om en begränsning av föräldrapenning på arbetsfri tid får därmed inte så stor praktisk betydelse för en deltidsarbetande förälder som i huvudsak bara vill använda lägstnivådagarna eller grundnivådagarna på arbetsfri tid. Den önskvärda effekten av förslaget, att knyta nyttjandet av föräldrapenning starkare till ett inkomstbortfall och till att föräldern vårdar barn, begränsas därmed.

### *Samma regler ska gälla för alla ersättningsnivåer*

Möjligheten att kombinera uttaget av föräldrapenning på lägstanivå och grundnivå med en hög grad av förvärvsarbete får till följd att kravet på att vårda barn inte är lika starkt som vid nyttjande av föräldrapenning på sjukpenningnivå. Eftersom föräldrapenningen är en förmån som betalas ut för vård av barn finns det även av den anledningen skäl att behandla föräldrapenning på lägstanivå och grundnivå på samma sätt som föräldrapenning på sjukpenningnivå. All föräldrapenning bör behandlas på samma sätt i förhållande till utfört förvärvsarbete. Den särskilda regeln om möjligheten att lämna föräldrapenning på grundnivå eller på lägstanivå som hel, tre fjärdedels, halv och en fjärdedels föräldrapenning när föräldern arbetar högst sju åttondelar av normal arbetstid (12 kap. 9 § andra stycket SFB) bör därför slopas. På samma sätt som med föräldrapenning på sjukpenningnivå ska en åttondels föräldrapenning på grundnivå och lägstanivå även i fortsättningen kunna lämnas när föräldern förvärvsarbetar högst sju åttondelar av normal arbetstid. För den förälder som exempelvis arbetar 75 procent av en heltid kommer det fortfarande vara möjligt att använda en fjärdedels föräldrapenning utan att föräldern reducerar sin arbetstid (12 kap. 9 § första stycket 4 och 5 SFB). Det som inte blir möjligt med förslaget är att använda föräldrapenning på högre nivå än så, exempelvis halv lägstanivå, utan att föräldern dessutom avstår arbete, dvs. arbetar högst hälften av normal arbetstid (t.ex. fyra timmar).

### *Det kommer fortfarande vara möjligt att skydda sin sjukpenninggrundande inkomst*

För att skydda sin SGI efter barnets ettårsdag behöver en förälder som inte återgått till arbete i samma omfattning som innan föräldraledigheten ta ut föräldrapenning i s.k. oavbruten följd. Det innebär att föräldern behöver fylla upp med föräldrapenning motsvarande arbetstidsminskningen (i förhållande till den arbetstid som gällde för fastställande av SGI). Om SGI:n är baserad på en heltidstjänst och föräldern är helt föräldraledig så behöver föräldern använda hel föräldrapenning fem dagar i veckan, och om föräldern arbetar halvtid behöver han eller hon använda 2,5 nettodagar på en

vecka. Samtliga ersättningsnivåer kan användas. En förälder som arbetar deltid i en sådan omfattning som inte direkt kan kombineras med någon förmånsnivå i föräldrapenningen för en arbetsdag kan ha vissa svårigheter att fylla ut med föräldrapenning i oavbruten följd. En lösning kan då i vissa fall i dag vara att använda föräldrapenning på lägstanivå eftersom den ersättningsnivån i hög grad medger arbete under tiden den används. Det finns inga uppgifter om hur vanligt det är att föräldrar använder exempelvis hel lägstanivå och ändå fortsätter att arbeta i hög utsträckning den aktuella dagen i syfte att skydda sin SGI. Givet hur lägstanivådagars används i dag, dvs. att mycket få dagar används per år när barnet fyllt ett år, så är det för de allra flesta föräldrar inte fråga om något systematiskt användande av lägstanivådagars på det sättet. Uppgiften om uttag är ett medelvärde och för vissa föräldrar och under viss tid är det möjligt att det är vanligare med en sådan användning. Trots att lägstanivådagars har ett relativt sett lågt monetärt värde kan föräldrar välja att inte använda dem under tiden de arbetar utan i stället prioritera att få en rätt till ledighet från arbetet senare i barnets liv.

Föräldrarna kan vid en regeländring komma att behöva mer vägledning i hur uttaget av föräldrapenning bör planeras. Vid en begränsning av hur föräldrapenning på lägstanivå kan användas kan planeringen för föräldrarna bli mer komplex. I vissa fall kan det komma att krävas anpassningar i graden av förvärvsarbete eller i schemaläggningen av arbetet.

Även om förslaget kan leda till att planeringen kan kompliceras för vissa föräldrar så kommer föräldrarna även i fortsättningen att kunna använda föräldrapenning flexibelt. Försäkringskassan erbjuder planeringsverktyg och rådgivning på sin webbplats och även information på andra sätt, exempelvis via Facebook. Möjligheten till flexibilitet och till att skydda sin SGI kommer därför att finnas kvar.

### 3.3 Ikraftträdande- och övergångsbestämmelser

**Förslag:** Lagändringarna ska träda i kraft den 1 april 2025.

Äldre föreskrifter ska fortfarande gälla för föräldrapenning som avser tid före ikraftträdandet.

**Skälen för förslaget:** Lagändringarna bör träda i kraft så snart som möjligt. Försäkringskassan måste dock ges tid för det utvecklingsarbete som behövs för att bibehålla en hög grad av automatisering av handläggningen samt för att kunna tillhandahålla goda planeringsinstrument och ansökningsförfaranden för föräldrar. Föräldrar bör även ges förutsättningar att planera sitt uttag av föräldrapenning. Lagändringarna bör därför träda i kraft den 1 april 2025.

Det saknas skäl att knyta begränsningen av grundnivå och lägstanivå till barn födda från och med ikraftträdandet. Regeländringen föreslås därmed gälla all föräldrapenning som avser tid från och med ikraftträdandet. Vid införandet av den begränsning som redan finns för föräldrapenning på arbetsfri tid (föräldrapenning på sjukpenningnivå) fanns det inte några övergångsbestämmelser för barn födda före ikraftträdandet. Fördelen med att regeländringen gäller all föräldrapenning som avser tid från och med ikraftträdandet är att regelverket blir tydligt att tillämpa. Försäkringskassan behöver inte hantera två parallella regelverk under lång tid. Föräldrar som redan är inne i föräldrapenningsystemet kan under en övergångsperiod få något svårare att planera hur de ska ta ut sin föräldrapenning. Fördelarna med ett tydligt regelverk överväger dock denna nackdel.

Äldre föreskrifter bör således fortfarande gälla för föräldrapenning som avser tid före ikraftträdandet.



## 4 Konsekvenser av förslaget

### 4.1 Konsekvenser för statens budget

#### Utgifter för föräldraförsäkringen

Under 2023 användes 6,5 miljoner nettodagar föräldrapenning på lägstanivå till en kostnad av 1 165 miljoner kronor. Kvinnor använde 72 procent av dagarna och män 28 procent. Cirka 4,2 miljoner nettodagar med grundnivå användes 2023, varav kvinnor använde 91 procent och män 9 procent. Utgiften för dagar med grundnivå var totalt 1 047 miljoner kronor 2023.

Beroende på vilken förändring i uttagsmönstret som förslagen i denna promemoria leder till kan det totala uttaget av föräldrapenning komma att förändras. Nyttjandet kan komma att förflyttas i tiden men vara oförändrat sett över hela den tid i barnets liv då det är möjligt att använda dagar. För de föräldrar som även i fortsättningen önskar använda lägstanivådagar på arbetsfri tid behöver ytterligare föräldraledighet och föräldrapenning tas under anslutande tid. Det kan komma att innebära att föräldern totalt sett nyttjar fler dagar med föräldrapenning än tidigare. Det gäller dock bara om föräldern nyttjar en dag som annars inte hade använts. Alla föräldrapenningdagar används inte. Det gäller särskilt lägstanivådagar. För barn födda 2011 återstod i genomsnitt 18 av totalt 90 möjliga dagar på lägstanivå för barnet när det inte längre gick att nyttja föräldrapenning. Motsvarande uppgift för föräldrapenning på sjukpenningnivå var 13 av totalt 390 dagar (Försäkringskassan, STORE).

Om ingen beteendeförändring sker, och föräldern därmed upphör med uttag av föräldrapenning på lägstanivå eller grundnivå



under kortare arbetsfria perioder, så kan fler lägstanivådagar än i dag komma att lämnas outnyttjade.

En begränsning av möjligheten att använda grundnivådagar på arbetsfri tid kan förväntas ha mindre effekter jämfört med förslaget om begränsning för lägstanivådagar eftersom de föräldrar som arbetar och har ersättning på grundnivå är relativt få.

För de föräldrar som planerat att använda lägstanivådagar eller grundnivådagar samtidigt som de arbetar högst sju åttondelar av en dag kan ett antal olika beteendeförändringar, inklusive att föräldern väljer att inte använda dagarna, förväntas.

Eftersom förslagen sammantaget innebär en begränsning av hur föräldrapenningen kan nyttjas jämfört med i dag görs antagandet att nettoeffekten kommer att innebära att utgifterna för föräldraförsäkringen minskar något från 2025 och framåt.

Den samlade effekten är svår att uppskatta eftersom det saknas uppgifter om hur vanligt det är att använda föräldrapenning på lägstanivå och grundnivå på arbetsfri tid. Det saknas även uppgift om hur vanligt det är att föräldern använder sådan föräldrapenning på en högre förmånsnivå än en åttondel under tid han eller hon arbetar högst sju åttondelar av normal arbetstid.

## **Konsekvenser för Försäkringskassan**

Försäkringskassan ansvarar för information, handläggning och utbetalning av föräldrapenning. Som en följd av förslagen i promemorian behöver vissa justeringar av befintliga system för bl.a. ärendehantering och ansökan göras. Kostnaderna uppskattas till ca 1 500 000 kronor.

Antalet föräldrapenningärenden bedöms minska något som en följd av förslagen. En stor andel av ärendena handläggs maskinellt. En volymminskning får därför begränsad effekt på administrationskostnaderna. Föräldrar kan med anledning av reformen, under en övergångsperiod, få ett större behov av vägledning kring föräldrapenninguttaget. Totalt förväntas administrationskostnaderna för föräldrapenningen vara oförändrade.

## **Konsekvenser för allmänna förvaltningsdomstolar och staten som arbetsgivare**

Av de 8,1 miljoner beslut som fattades i ärenden om föräldrapenning och tillfällig föräldrapenning 2022 var det endast 270 som överklagades till förvaltningsrätten (Försäkringskassans årsredovisning 2022). Statistiken över överklagade ärenden är inte fördelad efter kvinnor och män. Föräldrapenning som målkategori förekommer alltså endast i mycket begränsad omfattning. De allmänna förvaltningsdomstolarna bedöms därmed inte påverkas av förslagen.

Förslagen bedöms enbart ha marginella effekter för statliga myndigheter i deras roll som arbetsgivare.

### **4.2 Konsekvenser för företag**

Små och stora företag i olika branscher som har anställda som är föräldrar med möjlighet att ta ut föräldrapenning kan komma att påverkas av förslagen. Hur många av de anställda som använder föräldrapenning på arbetsfri tid är inte känt. En mindre andel av de föräldrar som i dag använder föräldrapenning på det sättet kan med förslagen i denna promemoria komma att utöka sin ledighetstid något, genom att föräldrarna tar ut ersättning på en angränsande dag till den arbetsfria tiden. Andra föräldrar kan komma att använda dagarna på ett delvis annat sätt än tidigare, men inte förändra sin sammanlagda tid med frånvaro från arbetet. En grupp kan förväntas välja att inte nyttja de aktuella dagarna alls. Inte heller då påverkas den totala frånvaron från arbetet. Det är inte möjligt att göra en närmare uppskattning av hur ett eventuellt förändrat uttagsmönster och därmed frånvaro från arbetet kan komma att fördelas mellan branscher och hur det kan komma att variera beroende på företagets storlek.

Det är heller inte känt hur vanligt det är att föräldrar använder sig av möjligheten att fortsätta arbeta i hög utsträckning, och i så fall i vilken omfattning, samtidigt som de tar ut föräldrapenning på lägstanivå eller grundnivå. De föräldrar som i dag har ett sådant nyttjande behöver med förslaget i denna promemoria avstå från arbete i högre omfattning än tidigare om de önskar nyttja lägstanivådag och grundnivådag med t.ex. hel förmånsnivå.

Förslagen förväntas ha marginell påverkan på föräldrarnas totala ledighet.

Förslagen innebär inte någon utökad ledighetsrätt eller någon förlängd rätt till ersättning jämfört med dagens situation. Förslagen bedöms därmed inte ha någon större påverkan på arbetsutbudet, även om effekten som tidigare nämnts är svår att bedöma. Påverkan på företagets kostnader, planeringsförutsättningar och kompetensförsörjning förväntas därför att bli marginell. Det bedöms därmed inte finnas någon anledning att särskilt anpassa informationsinsatser och ikraftträdande till små företag.

Egenföretagare omfattas, som övriga förvärvsarbetande, av förslagen. Generellt kan sägas att manliga företagare har lägre nyttjande av föräldrapenning än kvinnliga. Framför allt har män med eget företag ett lågt nyttjande, i förhållande till hur mäns uttag av föräldrapenning ser ut i andra sektorer på arbetsmarknaden. Företagare anför ofta att möjligheten att använda föräldrapenning flexibelt är en viktig aspekt för att kunna nyttja föräldrapenning. Med nuvarande regelverk kan företagaren exempelvis arbeta del av dag och vara ledig med barnet del av dag och detta är en möjlighet som kommer att kvarstå. Det är vanligare att egenföretagare har ersättning på grundnivå än vad som är fallet för anställda. Eftersom många egenföretagare inte har någon fastställd normalarbetstid och normalt inte i kollektivavtal har några utpekade arbetsfria dagar kommer förslaget om begränsning av uttag av lägstnivådag och grundnivådag på arbetsfri tid inte att ha någon större påverkan på egenföretagare.

### **4.3 Konsekvenser för jämställdheten**

Målet för jämställdhetspolitiken är att kvinnor och män ska ha samma makt att forma samhället och sina egna liv. Utifrån detta mål har sex delmål satts upp (prop. 2005/06:155 och skr. 2016/17:10). Följande delmål har en koppling till förslagen:

- Ekonomisk jämställdhet. Kvinnor och män ska ha samma möjligheter och villkor i fråga om betalt arbete som ger ekonomisk självständighet livet ut.

- En jämn fördelning av det obetalda hem- och omsorgsarbetet. Kvinnor och män ska ta samma ansvar för hemarbetet och ha möjligheter att ge och få omsorg på lika villkor.

Omsorgsarbetet om barn, mätt som uttagna föräldrapenningdagar och sammantagen skattad föräldraledighetslängd, är ojämnt fördelat mellan män och kvinnor. Det gäller särskilt när barnet är litet. En ojämn fördelning av föräldraledighet och föräldrapenning innebär ofta att kvinnor är borta från arbetsmarknaden längre tid än män för att ge omsorg till barn. Längre föräldraledigheter och deltidarbete har en stark samvariation med negativa arbetsmarknadseffekter för exempelvis kvinnors löner och i förlängningen deras livsinkomster. Kvinnor använder lägstಾನിവådagar och grundnivådagar i betydligt högre grad än män. Det innebär att de utifrån nuvarande uttagsmönster kan komma att påverkas mer än män av förslagen, även om lägstಾನിവådagarna som utgångspunkt är delade lika mellan föräldrarna. Det är okänt om fler män än kvinnor använder lägstಾನിവådagar på arbetsfri tid och i så fall i vilken omfattning. En begränsning kan få till följd såväl att färre dagar på lägstಾನivå tas ut av män än vad som är fallet i dag, som att män väljer att använda föräldrapenning även på en angränsande dag och att fler dagar som en följd av detta tas ut av män. Även begränsningen av möjligheten att arbeta samtidigt som föräldern har ersättning på grundnivå eller lägstಾನivå kan få olika utfall och konsekvenser för fördelningen av uttagna föräldrapenningdagar mellan kvinnor och män. I denna promemoria görs antagandet att något färre dagar med lägstಾನivå och grundnivå kommer att användas som en följd av reformen. Förslagen bedöms inte på något väsentligt sätt påverka måluppfyllelsen för de nämnda delmålen.

#### **4.4 Konsekvenser för barn**

I FN:s konvention om barnets rättigheter (barnkonventionen) tydliggörs att det är föräldrarna, eller i förekommande fall andra vårdnadshavare, som har det huvudsakliga och även gemensamma ansvaret för barnets uppfostran och utveckling (artikel 18). Ett barn har även rätt att bli omvårdat av sina föräldrar (artikel 7). För att garantera och främja de rättigheter som anges i konventionen åläggs

en stat att ge lämpligt stöd till föräldrar och vårdnadshavare då de fullgör sitt ansvar för barnets uppfostran och utveckling (bl.a. artikel 18.2 och artikel 26).

Föräldraförsäkringen ger i dag goda förutsättningar för föräldrar att ta ett gemensamt ansvar för barnets uppfostran och utveckling. Samtliga barn vars föräldrar är försäkrade för föräldrapenning i Sverige kan komma att omfattas av förslaget om begränsningar i möjligheten att nyttja föräldrapenning på lägstanivå. Ett mindre antal barn berörs av förslaget om att begränsa möjligheten att nyttja grundnivådag.

Begränsningen av möjligheten att använda föräldrapenning på arbetsfri tid innebär inte någon inskränkning av möjligheten till föräldraledighet i stort eller någon förkortning av det totala antalet dagar som är möjliga att nyttja. Föräldrarna kan som en följd av förslaget välja att koncentrera föräldrapenninguttaget ytterligare till den ofta längre sammanlagda föräldraledighet som är vanlig när barnet är litet. Det skulle innebära en viss förstärkning av hushållets ekonomi under den tiden. För de föräldrar som fortsatt önskar använda lägstanivådag på arbetsfri tid behöver ytterligare föräldraledighet tas ut under anslutande tid. Om dagarna omfördelas från en arbetsfri dag till en arbetsdag förändras inte den totala föräldraledighetstiden, men om dagen annars inte hade använts kan föräldraledigheten med barnet komma att öka. För de föräldrar som sparar lägstanivådag och eventuellt grundnivådag för att enbart ta ut dem på arbetsfri tid, och inte önskar ändra sitt uttag trots förslagen, minskar utbetalningarna från föräldrapenningen då de sparade dagarna inte kommer att kunna nyttjas på det sättet med de förslag som nu lämnas. Effekten på förälderns tid med barnet bedöms vara av begränsad omfattning och betydelse. Sammanfattningsvis bedöms förslagen inte ha någon betydande påverkan på barns uppväxtvillkor.

## **4.5 Övriga konsekvenser**

Förslagen bedöms enbart ha marginella effekter för kommuner och regioner, och då i deras roll som arbetsgivare. Förslagen påverkar inte den kommunala självstyrelsen. Förslagen bedöms inte heller påverka den fria rörligheten inom EU och medför inte i övrigt några

särskilda konsekvenser för EU- eller EES-medborgare. Förslagen bedöms vara förenliga med EU-rätten.

Om förslagen skulle innebära att totalt sett fler föräldrapenningdagar används för dagar då föräldern annars hade arbetat skulle det kunna medföra en något högre total frånvaro från arbetsmarknaden. Effekten på antalet arbetade timmar bedöms dock vara försumbar.

Förslagen bedöms inte ha några effekter på sysselsättningen eller ha några konsekvenser när det gäller brottslighet, miljö eller för målet för integrationspolitiken.



# 5 Författningskommentar

## Förslaget till lag om ändring i socialförsäkringsbalken

### 12 kap.

9 § Föräldrapenning lämnas enligt följande förmånsnivåer:

1. Hel föräldrapenning lämnas för dag när föräldern inte förvärvsarbetar.
2. Tre fjärdedels föräldrapenning lämnas när föräldern förvärvsarbetar högst en fjärdedel av normal arbetstid.
3. Halv föräldrapenning lämnas när föräldern förvärvsarbetar högst hälften av normal arbetstid.
4. En fjärdedels föräldrapenning lämnas när föräldern förvärvsarbetar högst tre fjärdedelar av normal arbetstid.
5. En åttondels föräldrapenning lämnas när föräldern förvärvsarbetar högst sju åttondelar av normal arbetstid.

Paragrafen innehåller bestämmelser om förmånsnivåer och förvärvsarbete. Övervägandena finns i avsnitt 3.2.

*Andra stycket* tas bort. Det innebär att bestämmelserna i första stycket om i vilken omfattning en förälder kan förvärvsarbeta för att få föräldrapenning på en viss förmånsnivå även gäller för föräldrapenning på grundnivå och lägstanivå.

11 § Föräldrapenning lämnas för tid som normalt är arbetsfri för föräldern endast om han eller hon i direkt anslutning till den arbetsfria tiden får föräldrapenning på motsvarande eller högre förmånsnivå och ersättningsnivå. Detta gäller dock endast för perioder av arbetsfri tid om högst fyra dagar.

Paragrafen innehåller bestämmelser om föräldrapenning under arbetsfri tid. Övervägandena finns i avsnitt 3.1.

Ändringen innebär att begränsningen som gäller för ersättning på sjukpenningnivå (se prop. 1994/95:42 s. 25 och 26) utökas till att också gälla för ersättning på grundnivå och lägstanivå, dvs. begränsningen gäller nu för samtliga ersättningsnivåer. Det förtydligas även att den föräldrapenning som tas ut i anslutning till den arbetsfria tiden ska vara på motsvarande eller högre ersättningsnivå som föräldrapenningen på den arbetsfria tiden genom att "ersättningsnivå" läggs till i bestämmelsen. Vad som avses med förmånsnivå respektive ersättningsnivå framgår av 12 kap. 9 respektive 18 §.



En förälder som vill ta ut hel ersättning på sjukpenningnivå under lördag och söndag, som för föräldern är arbetsfri tid, behöver exempelvis ta ut hel ersättning på sjukpenningnivå även under fredagen eller måndagen. Om föräldern vill ta ut hel ersättning på lägstanivå under en arbetsfri helg kan han eller hon, beroende på vilken typ av ersättning som föräldern kvalificerat sig för, välja att ta ut hel ersättning på lägstanivå, grundnivå eller sjukpenningnivå under den anslutande tiden. Om föräldern enbart tar ut halv ersättning på lägstanivå på fredagen kan han eller hon enbart ta ut halv ersättning på lägstanivå under lördag och söndag.

### **Ikraftträdande- och övergångsbestämmelser**

1. Denna lag träder i kraft den 1 april 2025.
2. Äldre föreskrifter gäller fortfarande för föräldrapenning som avser tid före ikraftträdandet.

I *första punkten* anges att de nya bestämmelserna träder i kraft den 1 april 2025. Den *andra punkten* innebär att äldre bestämmelser fortfarande gäller för föräldrapenning som avser tid till och med mars 2025.